

# *Conseil de Quartier*

CENTRE

*Jeudi 24 juin 2021*



# Conseils de Quartier

## Centre 2020-2022

### **Présents :**

#### ***Membres de droit :***

M. Pierre- Yves MARTIN,.  
M. Salem AIDOU DI,  
M. Gérard ATTARD,  
Mme Leslie MAYEMBA, Cheffe de Cabinet

#### ***Conseillers de quartiers :***

M. Alain BROT  
M. Roman BRUGEAT  
M. Enzo BELL I  
Mme Anne KRUMMENACHER  
M. Guy MORVAN  
M. Jean- Claude SOYEZ  
Mme Marie THOMAS

#### ***Excusés:***

M. Alain LEMAIRE  
M. Denis EGLIN  
M. Disso ATO

#### ***Membres de l'administration municipale :***

Mme Hélène MORSA, Directrice Générale des Services  
M. Wahid ZIGHED, Directeur Général des Services Techniques  
Mme Isabelle AVANOZIAN, Directrice des Espaces Publics  
M. Jérôme LEFEBVRE, Chef de la Police Municipale  
M. Olivier POISNEL, Adjoint au chef de Police Municipale  
M. Stéphane MORINI, Chef du service des Espaces Verts  
Mme Camille THIAUDIÈRE, Chargée de Mission Développement Durable  
Mme Céline NOALLY, responsable du service Vie associative, jumelage, conseils de quartier

# Bienvenue

## Ordre du jour

1. Fleurissement- Retour sur l'atelier- Présentation du projet
  2. Présentation de l'étude du Lac de Sévigné
  3. Présentation de la carte des résultats de l'audit voirie de 2019
- **Propositions du Conseil**
4. Point Sécurité sur la Police Municipale (et le CSU)
  5. Point Projet OAP Centre-ville
  6. Questions diverses

# Conseil du 24 juin 2021

Point Fleurissement



Conseil de quartier Centre



# Rappel

- 1<sup>er</sup> temps : thématique de la « re-arborescence »,
- Réflexions difficiles au vu des considérations techniques,
- Thématique rapidement élargie au fleurissement et à la végétalisation,
- Un questionnaire en ligne a été proposé du 6 mars au 1er mai :

Satisfaction :

- 63 % de satisfaction pour le fleurissement,
- 60 % pour la végétalisation,
- 63% pour l'arborescence.

472 personnes l'ont vu 21 personnes y ont répondu.



# Contexte :

- Un axe principal : l'arborescence, puis la végétalisation et le fleurissement
- « Le conseil de quartier est compétent sur toutes les questions relevant de l'amélioration du cadre de vie » - *Charte conseils de quartiers*
- Les villes avec un urbanisme en augmentation doivent intégrer la question végétale pour préserver et améliorer le cadre de vie de nos quartiers
- Thématique d'avenir : les villes urbanisées sont de plus en plus difficilement vivables lors des canicules (2017, 2019, 2020).
- Réfléchir à la remise en état de l'existant, du mobilier déjà présent.

# Propositions I – Agrément paysager (fleurissement)

## ➤ 1) Réappropriation des lieux et de l'histoire locale, riche, par le fleurissement :



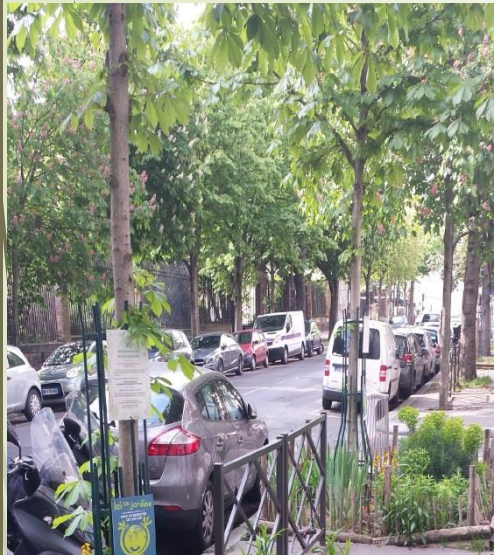
1. Antonin et Pierre Magne (Proposition 1)
2. La Marquise de Sévigné (Proposition 2)
3. Du Jumelage (Proposition 4)
4. des Taxis de la Marne (Proposition 6)
5. sur le square de Ahmed-Merabet (Proposition 7)



## ➤ 2) boulevard Roger Salengro (départemental) :

- Sous-exploité en termes de fleurissement
- Beau cadre pour l'implantation de massifs et/ou parterres d'agrément
- De nombreuses applications y sont possibles au vu de l'espace
- Partenariat avec les riverains ? Des permis de végétaliser ?
- Fleurir le pied des arbres ?

# Boulevard Roger Salengro : Fleurir le pied des arbres ?





# Boulevard Roger Salengro : ou à côté ?

Boulevard Roger Salengro 2021



## Centre administratif :



*Nous pensons que le centre administratif pourrait bénéficier d'une mise en valeur florale et des massifs bien plus importants, sur le modèle de ce qui se faisait il y a quelques années...*

# Propositions II – Végétalisation

- **1) Création d'une haie ou d'un mur végétal « non-continu », entre le parking Jules Verne et le parc de la mairie.**

*(avec des espaces de passage pour ne pas priver les passants d'une libre circulation entre les deux sites)*

- **2) Création d'un mur végétal sur les façades du centre administratif et sur l'espace Jules Verne**
- **3) 1 immeuble = 1 espace vert**





# Propositions III – Ré-arborescence

- Création d'une micro forêt sur les abords du lac de Sévigné
- Création de mail paysager ou d'arcs de verdure entre la mairie et le lac de Sévigné par exemple lors du réaménagement futur de l'OAP centre-ville ?

# Conclusion

- Une difficulté, replanter des arbres là où nécessaire pour des raisons normatives.
- Nous proposons pour ce quartier une réappropriation des lieux et de l'histoire locale par le fleurissement.
- Proposition modeste en matière d'arborescence stricte.
- Une idée sous-jacente : la création d'arcs de verdure
- Instauration d'un « Plan arborescence » avec un diagnostic et faisabilité ?
- Un sujet de préoccupation majeure pour préserver l'habitabilité des villes urbaines.
- **Un dévouement des équipes en charge des espaces verts, du fleurissement de la ville visible sans conteste dans notre quartier et nous en sommes très heureux !**
- **Satisfaction du conseil sur le Fleurissement : 80 à 90 %.**

# Fleurissement

Le samedi 12 juin, les conseillers de quartier ont participé à un atelier sur le thème du fleurissement pour présenter leurs propositions à Monsieur Morini et en étudier la faisabilité.

Voici les grandes lignes:

- **Mosaïculture:**

Technique difficilement réalisable en interne en raison de sa technicité, de l'entretien et du coût impacté par les plantes spécifiques.

Monsieur Morini propose une solution alternative moins couteuse et surtout thématique: agrémenter le fleurissement avec de la décoration (Sculpture, objets ..etc.).

- **Micro-forêt urbaine « Miayawaki » au Lac de Sévigné.**

Monsieur Morini, bien que très favorable à la ré arborescence de cette zone, émet des réserves quant à la méthode: Pas suffisamment de recul sur le procédé, condition de vie drastique pour les arbres plantés... etc..

Il propose la création d'une forêt jardin comestible qui permettrait de nourrir les oiseaux de la réserve ornithologique.

- **Thématique liée au jumelage:** Thématique intéressante déjà mise en place à l'occasion du passage du jury des Villes Fleuries en 2019.

Elle pourrait être mise en place de façon permanente au sein du Parc Lefèvre.

- **Boulevard Roger Salengro:** Difficultés liées au fait que c est une voirie départementale et non communale.

# Fleurissement

Toutefois la proposition d'implantation de massifs fleuris et d'implication des livryens via le permis de végétaliser peut s'étudier.

Il conviendra d'évoquer ce projet au cours d'une réunion avec le Département.

- **Mur ou haie végétale entre le parking Jules- Verne et le Parc de la Mairie:**

Monsieur Morini explique que le travail des conseillers sur cet espace est le bienvenu car les Espaces Publics entament une réflexion autour du mobilier urbain pour un fleurissement en hors sol.

En effet l'implantation de haies sera difficile en raison du réseau racinaire important des arbres du Parc.

- **Fleurissement du square Ahmed Mérabet:**

Monsieur Morini explique qu'il y a une étude en cours sur l'aménagement de la zone du Lac de Sévigné.

# Fleurissement

Monsieur le Maire remercie l'ensemble du Conseil pour le travail effectué.

Le dossier est riche et complet.

Monsieur Morini reprend la présentation dans sa vision globale puisqu'elle a déjà été abordée en atelier de travail.

Il faut retravailler les propositions en prenant en compte l'aspect budgétaire.

Le service des espaces verts effectuera une présentation d'ici la fin de l'année.

Par ailleurs, le Conseil mets en garde la dangerosité de la parcelle de la source Marie où des enfants s'introduisent en escaladant la grille.

Ils demandent l'installation d'un panneau « Danger ».

**Prochain RDV:** lundi 27 septembre- Atelier de travail fleurissement



# Lac de Sévigné

## **Projet d'aménagement du Lac**

➤ **Présentation : Madame Thiaudière**

# Présentation de l'étude de préconisation pour l'aménagement du site du Lac de Sévigné



1

Contexte et objectifs du projet

2

Valoriser le patrimoine historique et naturel

3

Présentation de l'étude de préconisation

1

Contexte et objectifs du projet

2

3

## Contexte et objectifs du projet

Aménager  
un tour de  
lac

Rendre le  
site  
attractif

Créer un  
espace de  
pédagogie sur  
l'agriculture  
urbaine

Créer un  
espace  
ornithologique

Communiquer  
sur l'histoire  
du lac



Aménager un  
observatoire  
ornithologique

Valoriser  
la source  
Marie

1

Contexte et objectifs du projet

2

Valoriser le patrimoine historique et naturel

3

## Valoriser le patrimoine historique et naturel du site

### Un patrimoine historique unique

- Un site inscrit au Plan Local d'Urbanisme en tant qu'Elément de Paysage Identifié
  - L'unique vestige du site de l'abbaye
  - Une végétation importante
  - Des vertus thérapeutiques (18<sup>e</sup> siècle)
- 
- Un panneau descriptif support d'un QRcode actuellement en place
  - Des cartes postales datant du début du XX<sup>e</sup>me représentant le lac, les thermes et sources : un support à exposer de façon permanente autour du lac

### Une biodiversité ordinaire mais importante

- Une vingtaine d'espèces animales et une trentaine d'espèces végétales
- 
- Créer un observatoire de la biodiversité
  - Créer une zone refuge pour la faune
  - Enrichir la biodiversité existante
  - Réaliser des actions pédagogiques et de sensibilisation

### Communiquer sur l'histoire du site



Sources : <https://www.livny-gargan.fr>

### Une biodiversité ordinaire



Sources : <https://www.justacote.com>

Carte du Lac de Sévigné



La forêt-jardin



Sources : <https://www.google.fr/maps/>

La zone refuge



Sources : <https://www.google.fr/maps/>

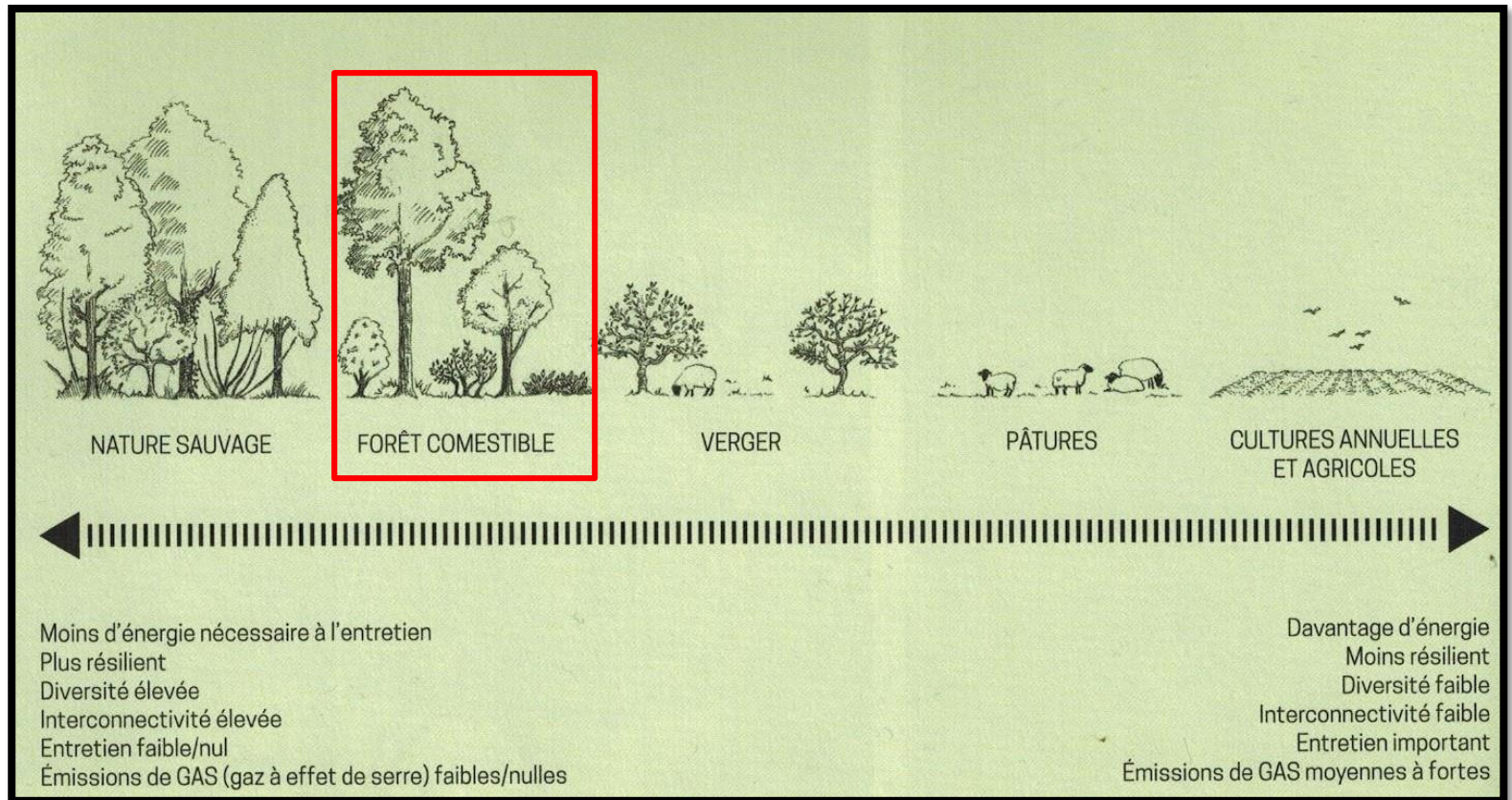


Observatoire



## Aménager une forêt jardin comestible

- Une large palette de plantes comestibles à différentes hauteurs
- Des arbres, des arbustes, des vivaces herbacées, des herbes aromatiques, des légumes racines et des grimpantes
- Maximiser les interactions positives et à concourir à maintenir la fertilité par les plantes elles mêmes



1

Contexte et objectifs du projet

2

Valoriser le patrimoine historique et naturel

3

Présentation de l'étude de préconisation

## Périmètre de travail

- Toute la surface du lac
  - Les berges
  - Les espaces verts attenants
  - Les voiries du fil d'eau au pied de façades riveraines
- => une vision s'ensemble intégrant le contexte urbain



## Les étapes

Diagnostic en  
marchant

### PHASE 1 : Diagnostic

- Diagnostic à l'échelle de la ville
- Diagnostic urbain et paysager
- Diagnostic hydraulique et écologique du lac
- Diagnostic VRD

=> Bilan, enjeux, stratégie, schéma d'aménagement

Jun –  
septembre

Ateliers  
participatifs

### PHASE 2 : Scénarios

- Formuler des réponses urbaines, paysagères, techniques et écologiques au programme d'aménagement
- Définition de 3 scénarios

Septembre  
-  
novembre

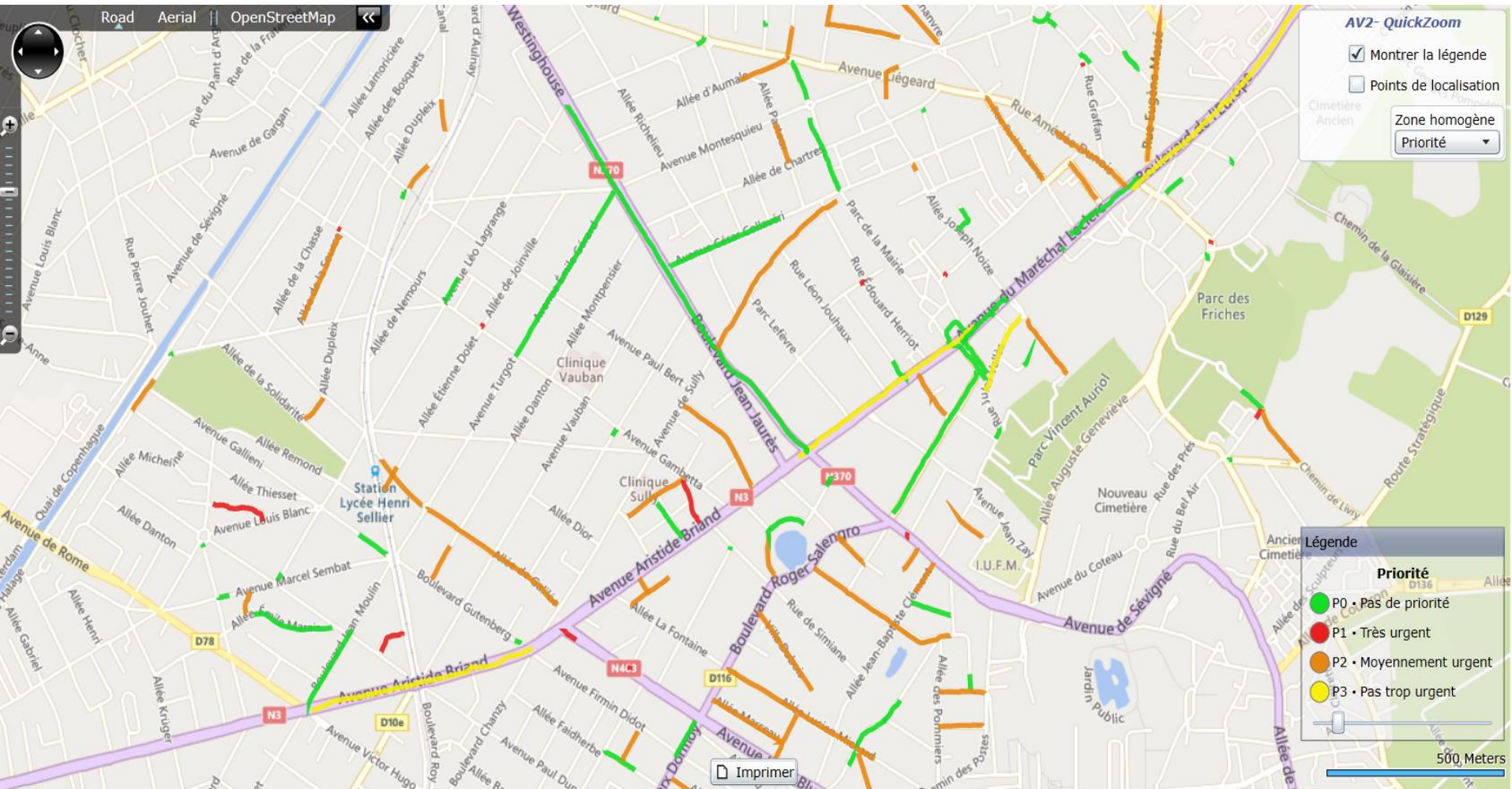
Réunion  
publique  
d'information

### PHASE 3 : Esquisse

- Développer des solutions paysagères et techniques pour le scénario choisi

Novembre  
-  
décembre

# Etat de la voirie- Carte Audit 2019



# Evaluation de la voirie 2021



Plan synthétique de l'évaluation-reportage  
sur l'état de la chaussée 2021  
« Quartier Centre »

Evaluation lancée le 18 janvier 2021

Validé en réunion de concertation du conseil  
de quartier Centre le 07/06/2021  
Maison de la Citoyenneté



Document de travail  
Date : 07/06/2021



# Sécurité

## **Le fonctionnement de la Police Municipale,**

### **Composition de la Brigade:**

26 agents PM et 4 ASVP travaillent 7/7j et de 07h à 01h00

### **Activités de la Police Municipale**

- Assistance à personne
- Stationnement
- Intervention diverses : nuisances, cambriolages, rixes, dégradations, violences intra familiales, personne en état d'ivresse
- Infractions au code de la route : passage feu tricolore au rouge fixe, les stops, contrôle vitesse, ligne blanche, alcoolémie, détection de stupéfiants.
- Sécurisation sortie d'écoles maternelles, élémentaires et collèges.
- Sécurisation des manifestations culturelles, sportives

### **Rôle/fonctionnement des unités de surveillance et d'intervention:**

- Rôle : assurer l'ensemble des activités
- Fonctionnement : Brigade de 12 agents avec des motards, des VTT, un maître chien

### **Le CSU:**

1 agent devant les écrans de 07h à 01h en 7/7j

Enregistrement des images en permanence.

104 caméras

# Sécurité

## Moyens matériels, de défense

- Moyen matériel : 1 poste PM , 6 Véhicules de police municipale dont un canin, 3 motos 900 cm3, 04 vélos en commande.
- Moyen de défense : casque bouclier, gilet par balle, matraque télescopique, aérosol lacrymogène, lanceur de balle de défense, pistolet impulsion électrique, pistolet 09 mms.
- Formation : nombreuses formations suivies sur Livry Gargan notamment pour l'armement

## Politique sécuritaire

Nous mettons en application la Politique sécuritaire de la ville par le biais de consignes.

## Quelles actions dans le quartier

- Action sur le stationnement, verbalisation
- Sécurisation pédestre (Sévigné....)
- Infraction aux stupéfiants
- Contrôle vitesse
- Sécurisation des écoles
- .....

## Statistiques d'interpellation et procès-verbaux du 1<sup>er</sup> janvier 2021 à ce jour:

- Interpellations : Ville 105 Quartier centre 10
- Verbalisations: Ville 6660 Quartier Centre: 1554



# Sécurité

## **Statistiques des infractions liées aux dépôts d'immondices, stationnements dits abusifs, fourrières...**

Dépôts d'immondices: 22

Fourrières : 532, dont 131 sur centre. 211 pour stationnement abusif dont 53 sur Centre

## **Enjeux et objectifs pour la sécurité des personnes et des biens,**

- Baisse du nombre de cambriolages et dégradations.

## **Stratégie opérationnelle de sécurité et prévention de la délinquance,**

Mettre le plus possible l'ensemble des effectifs sur la voie publique en les répartissant équitablement par quartier et en fonction des faits délictueux; l'objectif est d'éviter toute cristallisation de la délinquance.

## **Bilan sécuritaire sur l'ensemble du territoire**

Baisse du nombre de cambriolages par secteurs.

Baisse du nombre d'agressions

Actions à poursuivre : verbalisation du stationnement

## **Voisins Vigilants**

667 inscrits dont 167 sur Centre

Nous sommes en réflexion pour une optimisation et de la pertinence des messages voisins vigilants.

## **Opération tranquillité vacances**

356 inscrits en 2019 et 200 en 2020 suite à l'état d'urgence sanitaire.

# OAP Centre Ville

## 1. Définition

### 1-1- Contexte

- Approbation du **PLU** : 17 décembre 2015
- Création de 3 **OAP** dont 1 pour le secteur Centre Ville

#### Plan local d'urbanisme (PLU)

Le PLU est un document d'urbanisme qui détermine les conditions d'aménagement et d'utilisation des sols à l'échelle d'une commune.

#### Orientations d'aménagement et de programmation (OAP)

Les OAP visent à exprimer les ambitions et la stratégie d'une collectivité territoriale. Elles peuvent : porter sur un secteur donné du territoire (OAP sectorielles) ou avoir une approche plus globale sur un enjeu spécifique (OAP thématiques).

### 1-2- Constat

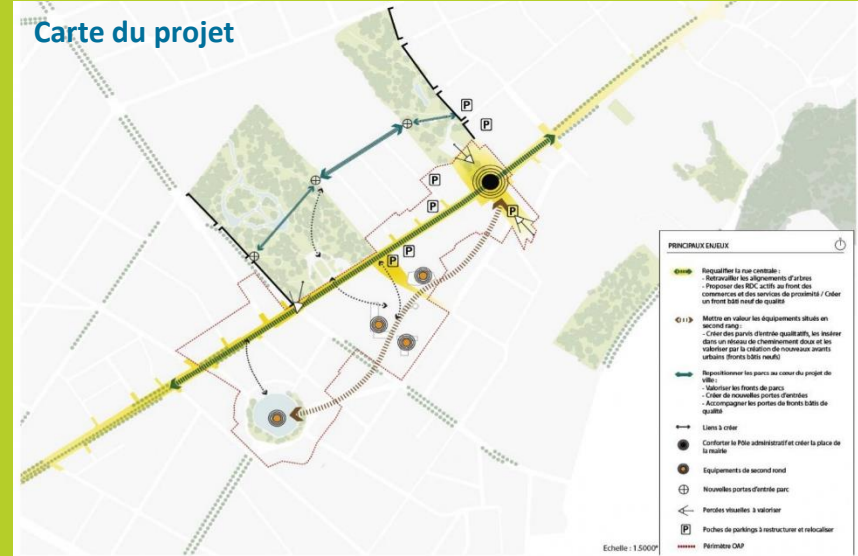
**Absence d'une centralité** urbaine à l'échelle d'une ville de 43000 habitants. Une centralité urbaine constituée :

- D'un **pôle administratif** (services de la mairie)
- D'un **pôle culturel** (équipements culturels)
- D'un **pôle santé** (services adaptés aux personnes âgées)

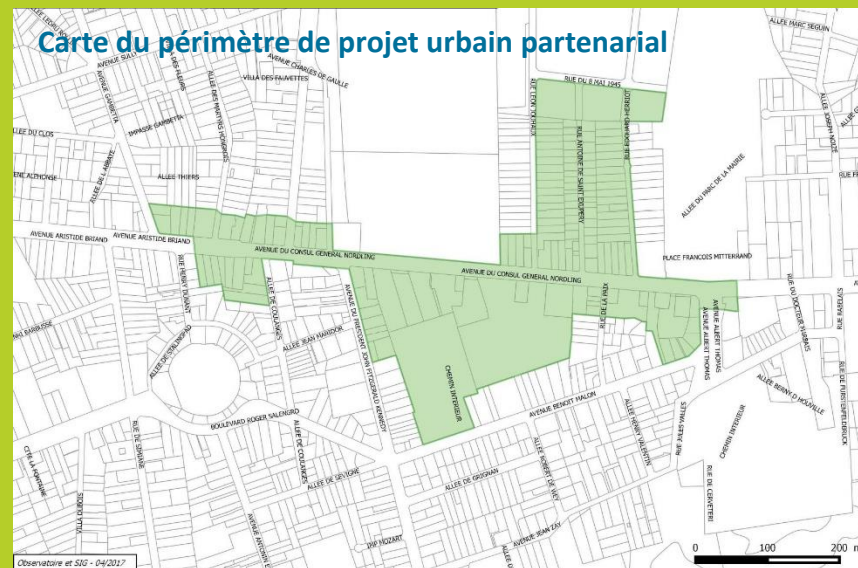
### 1-3- Objectifs

- Développer cette **nouvelle centralité** constituée d'un pôle administratif, d'un pôle culturel et d'un pôle santé
- Favoriser une **accessibilité** avec les pôles gares avoisinants
- Favoriser le développement urbain maîtrisé de cette centralité en lien avec une **dynamique commerciale**
- Contribuer à faire de cette centralité un **lien paysager et fonctionnel** de part et d'autre de l'ex-RN3

### Carte du projet



### Carte du périmètre de projet urbain partenarial



## 4. Avenir du projet

### 4-1- Contexte

Renforcement de l'OAP Centre Ville dans le cadre de l'élaboration du PLUi par **Grand Paris Grand Est**

### 4-2- Grand Paris Grand Est

**Quand ?** Depuis le 1er janvier 2016

**Qui ?** 14 communes : Clichy sous Bois, Coubron, Gagny, Gournay sur Marne, Le Raincy, Les Pavillons sous Bois, Livry Gargan, Montfermeil, Neuilly Plaisance, Neuilly sur Marne, Noisy le Grand, Rosny sous Bois, Vaujours, Villemomble

**Quoi ?** Agir ensemble dans des domaines aussi importants que l'eau et l'assainissement, la collecte des déchets, le développement économique, l'habitat, le renouvellement urbain ou encore l'aménagement

*L'EPT est notamment en charge de l'élaboration du PLUi.*

**Plan local d'urbanisme intercommunal (PLU)**

Le PLUi est un document d'urbanisme qui détermine les conditions d'aménagement et d'utilisation des sols à l'échelle d'un groupement de communes.

### 4-3- PLUi

- 3 juillet 2018 : Initiation du PLUi
- Fin 2022 : Approbation du PLUi

PLUi actuellement en phase **PADD**

**Projet d'aménagement développement durable (PADD)**

Le PADD porte la vision partagée du devenir du territoire. Il met en cohérence l'ensemble des politiques d'aménagement et de développement durable et fixe les objectifs.



Inscription d'enjeux et de perspectives pour l'OAP Centre Ville de Livry Gargan dans le PADD : **Poursuivre le renforcement du centre-ville autour de la mairie, par l'aménagement de nouveaux espaces publics et le développement du pôle d'équipement**

# Questions diverses

1. Nous souhaiterions la publication des travaux déjà effectués par le conseil de quartier, sur l'espace dédié du site internet de la ville dévolu au conseil de quartier Centre. Cela est-il envisageable ? - Dossier de propositions sur le Lac de Sévigné (2018) - Dossier de propositions sur le fleurissement, la végétalisation et l'arborescence (2021)

Le dossier concernant l'aménagement du lac de Sévigné sera mis en ligne.

En revanche, il est préférable d'attendre la fin de l'étude pour publier celui concernant le fleurissement

2. Nous souhaitons et proposons l'organisation d'une balade urbaine, possiblement nocturne, en septembre suivant l'itinéraire que nous avons initialement proposé pour le diagnostic en marchant de nuit - annulé - du 30 octobre 2020 (voir ici). Cet itinéraire prévoit notamment un passage dans le secteur Bossuet-Condorcet-Richelieu.

Les balades urbaines pourront reprendre à partir du mois d'octobre. (Sous réserve de l'évolution de la crise sanitaire).

3. Il a été indiqué sur Facebook le 3 mai 2021 qu'une réflexion et études sur l'avenir du pavillon « Dionnet » situé en face du château du parc Lefèvre étaient en cours. a. Pouvons-nous avoir quelques informations supplétives à ce sujet ainsi que quelques informations sur les pistes de réflexion en cours. Par ailleurs, nous souhaiterions être consultés et inclus dans le processus de réflexion ?

Il y a effectivement une étude en cours sur le devenir du Pavillon Dionnet en fonction de son potentiel. Seulement, il y a de nombreux travaux. Pour l'instant, il n'y a rien d'arrêter.

## Questions diverses

4. Pouvons-nous avoir une estimation du coût moyen de la propreté par habitant suivant le budget de la ville ?

5. Nous proposons l'installation de panneaux de signalisation d'interdiction des déjections canines dans les parcs au droit des pelouses.

Un test va être réalisé.

7. Concernant le calendrier des encombrants : l'EPT a regroupé l'ensemble des secteurs sur le calendrier 2021 ; nous avons remarqué que cette nouvelle mise en page a entraîné une difficulté de compréhension pour beaucoup de livryens. Le dossier propreté du magazine municipal était de bonne qualité, cependant, il aurait été souhaitable d'insérer un plan par secteur en plus du rappel des jours de collecte des encombrants. Nous proposons un montage de ce qui pourrait être publié.

Nous souhaiterions également, dans la mesure du possible, un retour pour 2022, aux anciens plans par quartier pour une meilleure compréhension des habitants.

# Questions diverses

8. Pouvons-nous avoir quelques éléments concernant l'entretien du parc Lefèvre, coût, moyen mise en œuvre,... etc.

L'équipe du parc du parc Lefèvre est composée ainsi:

- 7 agents
- Un camion
- Un tracteur, une tonne à eau, une remorque.
- Une autoportée (+1 petite mulching)
- Une tondeuse électrique pour le parvis.
- Débroussailleuses, souffleurs, petits matériels à main.

Pour ce qui est des coûts, pas de comptabilité analytique qui permette de dégager aisément des masses budgétaires par secteur.

Coûts des travaux à l'étude pour le réaménagement des berges et le curage du plan d'eau : 1.300.000 d'euros. TTC

9. A-t-il déjà été évalué la possibilité d'implantation provisoire de corbeilles rue supplémentaire spécifique liée à l'épidémie de Covid-19 pour les masques ? Sinon comment l'élimination des masques est-elle traitée dans les corbeilles de rue déjà existantes ?

Actuellement , il n'y a pas de poubelles spécifiques dédiées aux masques dans les rues. Ils sont jetés dans la poubelle « ordure ménagère » et ne sont donc pas recyclés (les masques seront donc incinérés avec les autres déchets). Il existe 3 poubelles destinées à collecter et recycler les masques dans la ville : à l'hôtel de ville, au centre administratif et au CMS (pour expérimentation). Dans les masques, les matières peuvent être recyclés dans l'industrie automobile. Le polypropylène contenu dans la partie bleue des masques est utilisé pour fabriquer de nouveaux produits en plastique recyclé. Le métal de la barre est envoyé à l'industrie métallurgique. L'élasthanne des élastiques est incinéré pour être utilisé pour le chauffage public dans les hôpitaux.

## Questions diverses

10. La déchèterie professionnelle “ Coltrival ”, induit un état déplorable concernant la propreté sur le chemin des postes ; avez-vous des pistes afin de remédier à cette situation ?

11 . Quel programme futur est prévu sur le site ADA et de l’ancienne maison des anciens combattants ? Un accord de vente sera- t-il conclu entre la mairie et le département ?

Des échanges sont en cours.

## Questions diverses

12. Le stationnement allée Jean-Maridor est présent sur les deux côtés de la rue, or à notre connaissance, c'est une voie en alternance tous les 15 jours. Nous n'avons pas vu de verbalisation dans cette rue. Pouvez-vous nous confirmer que cette voie est bien en alternance, et nous apporter plus amples informations à ce sujet notamment des travaux de voirie prévus au mois de juin, et sa mise en sens unique ?

La mise en sens unique et le marquage du stationnement sont réalisés sur l'allée Jean Maridor et Coulanges . (semaine 24)

Les travaux ont débuté le 10 juin et sont terminés ce jour.

13. Concernant l'affaissement de la chaussée rue Jules Vallès : en septembre 2020, vous nous faisiez part qu'afin d'évaluer la responsabilité des institutions en cause : Véolia et l'EPT, un expert judiciaire avait été nommé, en conséquence, la ville est contrainte d'attendre le rapport avant toute réparation. Pouvons nous avoir des nouvelles et/ou précisions ?

L'expertise a débuté, par conséquent, il faudra attendre les résultats avant d'effectuer les travaux.



## Questions diverses

14. Sur la rue Fürstenfeldbruck il existe une importante fissure dans un mur qui risque de s'effondrer, d'autre part, une armoire à gaz n'est pas sécurisée et de la végétation déborde sur le trottoir. Une intervention à la marge a été effectuée récemment. Or, des immeubles d'habitation existent à côté, nous pensons qu'il y a un danger réel.

le mur en question est celui de soudainement du stade AMV- ce mur est sous surveillance .

Le trottoir n'est pas bitumé.

L'armoire à gaz est située sur ce trottoir et doit rester accessible du domaine public. Si l'armoire ne ferme pas, demande d'intervention auprès de GRDF.

## Questions diverses

15. Des poteaux ont été installés au bord des trottoirs pairs de l'allée Lucien Michard face au chemin des Postes pour empêcher tout stationnement de voitures dans un secteur saturé ; cela cause une problématique réelle, depuis lors, chaque livraison aux particuliers engendre un arrêt provisoire de circulation. Cela empêche également le stationnement des services infirmiers, médicaux et/ou pompiers et/ou d'urgence.

Une étude sera effectuée par les services techniques.

## Questions diverses

16. Concernant les transports en commun :

a. Y a-t-il des projets d'aménagement à moyen ou à court terme relatif aux transports en commun dans la ville ?

b. Une solution purement municipale avec un accroissement des moyens dédiés à la navette est-elle une solution en cours d'évaluation ? Une navette à double sens de circulation ?

c. Un allongement de la future ligne de bus en site propre Tzen 3 Est-elle prévue en direction de Cora-Sevrans-Lucie Aubrac, si oui pouvons-nous avoir quelques éléments ?

Un marché est en cours pour un nouveau délégataire des réseaux de bus.

## Questions diverses

17. Concernant les nids de poule : nous constatons que plusieurs nids de poule ont bien été colmatés, cependant nous émettons des doutes sur le rebouchage des nids de poule sur l'avenue Vauban sur la durabilité les abords de ces rues sont dans un mauvais état. Ainsi, la méthode de pulvérisation d'enrobé pour les réparations n'aurait-elle pas été envisageable, également peut-être est-il plus judicieux de découper toute la partie abîmée pour refaire un raccord propre ?

Effectivement les nids de poules ont simplement été rebouchés devant la clinique Vauban.

**Cette avenue est inscrite dans le Plan Pluriannuel d'Investissement et sera refaite durant l'été 2021.**

18. Pouvons-nous avoir des statistiques récentes sur le nombre d'habitants par quartier ? En effet, celle qui nous a été remise date de 2015.

## Questions diverses

18. Pouvons-nous avoir des statistiques récentes sur le nombre d'habitants par quartier ? En effet, celle qui nous a été remise date de 2015.

L'INSEE actualise ses données concernant les populations légales tous les 5 ans. Par conséquent, l'étude concernant le nombre d'habitants par quartier ne pourra être réalisée qu'en 2022.

## Questions diverses

19. Concernant nos propositions d'implantation de zones bleues au sein du quartier Centre faites en janvier dernier, nous trouvons le dispositif de zones résidentielles créé au Blanc-Mesnil très intéressant ; les résidents qui s'acquittent de leur taxe d'habitation ayant le droit à 2 macarons par parcelle.

(voir dispositif ici : <https://www.blancmesnil.fr/vos-services/espace-public-et-transport/stationnement/stationnement-residentiel>)

20. Concernant la vidéoprotection, il nous est expliqué qu'il faut porter plainte pour avoir accès aux images, cependant, comment savoir si la rue est pourvue d'une caméra préalablement à la plainte ?

**Les caméras sont apparentes, il suffit de s'assurer qu'il y en a bien une dans la zone de l'infraction.**

## Questions diverses

21. Concernant la vitesse excessive que nous avons pu observer aux abords de l'école Benoît Malon avec le dépassement des 30 km/heure réglementaire pouvez-vous nous indiquer quels sont les moyens envisagés s'il y en a pour faire respecter la vitesse ?

La vitesse sur l'av Benoit Malon est déjà limitée à 30 km/h, l'aménagement en zone 30 est réalisé, les passages piétons sont protégés par des feux et des ilots centraux pour limiter la largeur de la voirie, donc il est difficile de faire davantage d'aménagements, il serait possible de remettre un radar pédagogique de vitesse signalant la présence des enfants (messages/ smiley/ nombre de points retirés si la vitesse est trop élevée....) cout individuel : 4.250 € ttc

Cette solution pourrait être proposée au prochain budget voirie. Sinon des contrôles plus fréquents de la Police Municipale ( verbalisation - jumelles).